



OpenCPN, selon Shoreline

[Plan du site](#) ---> [Accueil](#) ---> OpenCPN : Evolutions en cours de test

A_32 OpenCPN Bêta version

Validité : Versions non stable en cours de test

 [Version pdf imprimable](#)

Important :

- Les bêta versions, qui apparaissent entre deux versions stables, ne doivent pas être utilisées en navigation.
- Débutant avec OpenCPN, passez directement à la lecture de la page [C_01 Installer openCPN](#) et des pages suivantes.
- On trouve les bêta version sur la page : <http://opencpn.org/ocpn/download>
 - Elles apparaissent, s'il y en a, en cours en dessous de la zone de téléchargement de la dernière version stable en cours.
 - Exemple avec la version 3.1.714

[Up](#)



[Up](#)

- Vous trouverez ci dessous les changements et corrections introduits dans les différentes versions 3.1.xxx, de la plus récente à la plus ancienne, de haut en bas.

Le code source, toutes versions bêta 3.1.xxxx confondues, est accessible ici :

- <https://github.com/OpenCPN/OpenCPN>
- Branch: beta31_stable

Version 3.1.1309 :

Fils à suivre :

[Up](#)

<http://www.cruisersforum.com/forums/f134/opencpn-beta-version-3-1-1309-released-95827.html>

Evolutions annoncées : de 129 à 151 :

129. Correct error on consecutive fast [serial](#) port write() access.
130. Correct possible [serial](#) port read buffer overrun.
131. Correct generic SART target query report.
132. Remove package "libsdl1.2debian" as a dependency for sound.
133. Correct to allow for possible [events](#) from deleted datastreams
134. Add Priority change messages to [NMEA](#) Debug window
135. Correct Route/Waypoint upload port persistence
136. Set Ownship minimum size (mm) default to 1
137. Remove requirement of active [GPS](#) signal for routepoint [GPS](#) upload from context menu
138. Allow "Activate" of Routes and Routepoints in layers.
139. Correct Journeyman style pencil icon offset (FS#943)
140. Correct True heading timeout watchdog logic (FS#937)
141. Convert [Garmin](#) host mode and [Furuno](#) format upload to global options.
142. Correct Dashboard visibility logic persistence.

[Up](#)

- 143. Correct AIVDO processing for invalid lat/lon (FS#935)(FS#936)
- 144. Improve AIS target query format for n/a fields (FS#934)
- 145. Correct Options->Charts add/delete/apply logic (FS#944)
- 146. Correct for build option USE_GARMINHOST=OFF (FS#931)
- 147. Correct for possible Windows ReadFile() error condition. (FS#947)
- 148. Correct Mac OSX bahavior on app activate/deactivate (FS#938)
- 149. Correct shared waypoint visibility selection logic (FS#942)
- 150. Language update
- 151. Major update to embedded Users Manual. Many thanks to Thomas (cagney) 😊

Release Beta 3.1.1309

Notes

Getting very close to a Release Candidate. We need the final .po translation files now, as I expect no more changes to translatable strings, bar any obvious omissions.

Please take a good close look at the embedded Users Manual. cagney has done an outstanding job of pulling this together. This is by far the best documented Open Source program I have ever seen. What is truly amazing is that the [documentation](#) is [current](#) with the Beta. Fantastic!

Please check your Flyspray tasks, and close if satisfied.

Version 3.1.1224 :

Fils à suivre :

<http://www.cruisersforum.com/forums/f134/opencpn-beta-version-3-1-1224-released-94969.html>

Evolutions annoncées : de 115 à 128 :

- 115. Correct to allow linux /dev/ttyUSB0 access.
 - Correction pour permettre sous linux un acces /dev/ttyUSB0
- 116. Correct auto-upgrade of "AIS Port (Shared)" to 3.2 Connections architecture
 - Correction relative au partage des ports sous AIS
- 117. Correct GPS upload port persistence to include manually entered ports.
 - Correction relative au connexion
- 118. Correct Windows serial port write performance bottleneck.
 - Correction fonctionnement des connexions pour les ports séries
- 119. Correct AIS extended name field update. (FS#886)
 - Correction du nom des champs AIS
- 120. Implement portaudio sound library support for linux.
 - Implémentation de la librairie relative aux sons pour Linux.
- 121. Correct Dashboard datastream interface.
 - Correction dans le fonctionnement du dashboard.
- 122. Improve AIS Icons and console background for Journeyman styles.
 - Amélioration de l'affichage et du fonctionnement de l'icône "AIS" dans le modèle Journeyman de la barre d'icônes
- 123. Correct for non-conformance of Xport to Windows API.
 - Correction pour utilisation de Xport
- 124. Correct UDP output port to be ephemeral (FS#908)
 - Correction du fonctionnement des connexions de type réseau UDP
- 125. Add WindHistory instrument to Dashboard. Thanks to Thomas Rauch.
 - Ajout d'un instrument dans le dashboard
- 126. Implement AIVDO processing for Dashboard.
 - Implémentation l'utilisation des données de type AIVDO dans le Dashboard
- 127. Update language files
 - Mise à jour du fichier de langue
- 128. Implement focused context menus for immutable layer objects (FS#576)
 - Implémentation des menus contextuels pour les couches (permanentes ou temporaires)

[Up](#)

[Up](#)

Version 3.1.1220

Fils à suivre :

<http://www.cruisersforum.com/forums/f134/opencpn-beta-version-3-1-1220-released-94787.html>

[Up](#)

Evolutions annoncées : de 92 à 115 :

- 92. Correct symbolization of BOYSPP in simplified mode.
 - Correction symbolisation des bouées SPP en mode simplifié
- 93. Correct Rollover box font sizing logic.
 - Correction de la taille de la boite de rollover
- 94. Correct Mac initial dialog invocation order.
 - Correction pour MAC, dialogue initial
- 95. Correct missing AIS Target focused context menu.
 - Correction de l'oubli concernant une commande AIS dans les menus contextuels
- 96. Convert Windows serial port input to non-overlapping as experiment to increase reliability.

-
- 97. Correct UDP receive fault with unspecified port number (FS#922)
-
- 98. Improve default directory selection for Parallel install Upgrades on Windows.
 - Correction du dossier d'installation parallèle lors d'une mise à jour sous Windows
- 99. Improve Datastream intra-thread message reliability.
- 100. Correct SingleChartMode group select logic for "sticky" Chart.
- 101. Improve AIS Toolbar icon display rules.
- 102. Make last GPS upload port persistent.
- 103. Correct AIS ATON Extended Name behavior (FS#886)
- 104. Correct AIS Msg24 handling with respect to Class (FS#902)
- 105. Correct some translatable strings, e.g. "In, Out"
 - Correction de certains items du fichier général de langue ("In" et "Out")
- 106. Re-enable RoutePoint context menu (FS#926)
 - Correction du menu contextuel de la fonction "Route"
- 107. Allow NMEA message echo back to received port.
- 108. Improve Dashboard Plugin instrument label rendering for small fonts.
- 109. Improve AIS Area Notice Query display. Thanks Roland
 - Adjonction des items correspondant aux messages de zone en AIS
- 110. Correct quilted raster course-up mode calculations.
- 111. Allow "zero" for Course-Up mode average display period.
- 112. Add "Enable/Disable" checkbox for individual datastreams in options->Connections.
 - Ajout d'une colonne "Permettre" pour chaque connection, dans l'onglet "Connexions" de la "Boite à outils"
- 113. Correct parsing of NMEA0183 Ver 2.3 RMC message
- 114. Improve language around datastream filter definitions and content.
 - Amélioration des items dans le fichier de langue concernant les filtres et leurs contenus.
- 115. Correct Dashboard layout persistence on upgrade.

[Up](#)**Release Beta 3.1.1220****Notes:**

96. This may be the silver bullet that fixes Prolific USB-Serial adapters on Win7/64. So far, my local testing has been flawless. Please hit this configuration hard if you have Win7 and a Prolific USB device. This also relates directly to the BU-353 GPS hockey puck. If you experience a drop-out failure that does not reconnect automatically, please make note of your Prolific driver version, as listed in the Windows Device Manager. This will be important.

Version 3.1.1206

Fils à suivre :

<http://www.cruisersforum.com/forums/f134/opencpn-beta-version-3-1-1206-released-94072.html>

[Up](#)

Evolutions annoncées : de 72 à 91 :

- 72. Implement support for transponder AIVDO (ownship) messages.
- 72. Correct gpsd interface for some devices, namely BU353
- 73. Correct occasional crash with BSB charts due to sparse areal coverage.
- 74. Ensure that tide/current selections always appear in context menu if present (FS#918)
- 75. Correct initial state of NMEA Debug Window pause button.
- 76. Improve formatting of Rollover Windows (FS#901)
- 77. Allow blank address field for UDP input datastream, meaning INADDR_ANY (FS#900)
- 78. Improve Toolbar Tooltips for AIS button
- 79. Improve RouteManager Toggle Visibility logic for shared waypoints.
- 80. Correct Route/Track/Waypoint DeleteAll logic with some items invisible.
- 81. Improve route manager dialog Track/Route visibility indicator (eye). Thanks Happy, Fabbian, and Bob
- 82. Correct cm93 partial dataset coverage logic, esp. western hemisphere.
- 83. Correct AIS Target list sorting logic. (FS#905)
- 84. Implement Garmin PVT mode GPS receiver input logic.
- 85. Language update, everything received after 05 November, 2012.
- 86. Re-enable Garmin USB device support under Windows.
- 87. Resolve ambiguity with "Port" for internationalization.
- 88. Force Class B AIS targets to have undefined NavStatus on receipt of Msg18 (FS#905)
- 89. Correct tide/current calculations around year-end boundary.
- 90. Add AIS message types to port filters.
- 91. Correct Mac window parentage relationships. (FS#863)

Release Beta 3.1.1206**Notes:**

Thanks to the generous contributions to our Donations program, the project has acquired a somewhat battered but serviceable Macintosh [Up](#) development platform. I am happy to report that OpenCPN for Mac lives on

Thanks for your continued testing support!

Version 3.1.1105

Fils à suivre :

[Up](#)

Evolutions annoncées : de 56 à 71 :

- 56. Add "A" hotkey for [ENC anchor](#) details. Thanks to nkiesel
 - Ajout d'un raccourcis clavier "A" relatif au
- 57. Improve [AIS](#) icons for vessel NUC, anchored, RAM, etc. Thanks jesperwe
 - Amélioration des icones des cibles AIS
- 58. Correct message text in GRIB PlugIn.(FS#888)
 - Correction d'un message dans le complément "Grib"
- 59. Restructure Context Menus to "Focused Context Menus" JesperWe
 - Restructuration des menus contextuels
- 60. Extend cm93 coverage to 80 degrees N.
 - Extension de l'affichage des CM93 jusqu'à 80°N
- 61. Enable full object query for locations with S57 [ENC](#) overlay cells
 - ???
- 62. Implement ownship sizing dialog, including [GPS](#) receiver offsets.
 - Mise en place d'un d'affichage de l'icône du bateau, tenant compte de la taille du bateau et de la position de l'antenne GPS sur le bateau
- 63. Complete redesign of Dashboard PlugIn graphics. Thanks, sethdart.
 - Redéfinition de l'aspect de certains instruments dans le "Tableau de bord"
- 64. Implement new intelligent dynamic tracking algorithm.
 - Mise en place d'un nouvel algorithme pour relever la trace du bateau
- 65. Correct [AIS](#) target rendering on skewed raster [charts](#).
 - Correction du rendu des cibles sur les cartes rasters asymétriques.
- 66. Implement new DataSource architecture.
 - Mise en place d'une nouvelle architecture pour les sources de données externes (marées et courants)
- 67. Expand PlugIn API Version 1.9 to include some useful cartographic functions
 - Extension de "PlugIn API Version 1.9" pour ajouter certaines fonctions cartographiques
- 68. Render Euro Inland AIS targets with slightly different color ("Teal")
 - Gestion des couleurs de certaines cibles AIS des eaux intérieures
- 69. Add ConfirmObjectDeletion checkbox to Options->User Interface.
 - Ajout d'une question pour sécuriser la suppression d'une route ou d'une trace
- 70. Convert OpenGL structure to new (wx2.9+) format.
 - Evolution de l'utilisation de OpenGL
- 71. Add basic support for Mac Retina display (FS#868)
 - Ajout de format pour "Mac retina"

[Up](#)

Notes:

- 59. New Context menu structure, requiring no complicated two-step pull-downs.
 - Simplification de du fonctionnement des menus contextuels sans avoir deux étapes.
- 60. For those needing cm93 coverage to =/- 80 latitude, this will require a manual database [rebuild](#).
 - Il faudra reconstruire la base de données pour les cm93
- 61. Test on Austrian ENCs, Edition 5
 - test effectué avec les nouvelles cartes ENCs, edition 5
- 63. Check this out. Very nice and modern looking new graphics on Dashboard.
 - Look moderne dans le dashboard
- 66. This is the big one for this Beta, and for 3.2. Complete redesign of [NMEA](#) message handling structure, including a new GUI and [monitor](#) window. This new scheme provides extensive [NMEA](#) management capabilities, including:
 - Input message filtering, by TALKER ID and/or message type.
 - Virtually unlimited input port multiplexing, with shared I/O and individual data rate settings.
 - Selective message echo capability, similar to third-party mux applications.
 - Programmable output port messages, for e.g. [autopilot](#) interfaces.
 - Full Network input and output, including TCP, UDP, and GPSD services.
 - GPSD client support for Windows platforms.
 - C'est l'apport essentiel de cette version pour la future V 3.2. Une refonte complète de la création des connexions avec une nouvelle interface utilisateur. Cette nouvelle interface inclut :
 - - La possibilité de trier les phrases NMEA en fonction de l'appareil qui les crée
 - - la possibilité théorique d'une infinités de ports différents en entrée et en sortie.
 - - la possibilité de sélectionner les phrases NMEA manipulées
 - - Utilisation du net avec les protocole TCP, UDP et GPSD
 - - Utilisation des client GPSD pour la windows

[Up](#)Après un intervalle un peu long OpenCPN Version 3.1 Beta Build 1105 est disponible pour le téléchargement à partir opencpn.org.

Le code source est disponible sur github à l'adresse:

<https://github.com/OpenCPN/OpenCPN>

Direction: beta31_stable

Des modifications :

Le point essentiel, à garder à l'esprit, avec cette nouvelle version, en ce qui concerne les connexions avec l'extérieur, qu'il s'agisse de connexion à un réseau avec le protocole TCP ou le protocole UDP, ou à un réseau NMEA, est que vous travaillez avec l'intégralité des

sources de messages. Tous les messages vont et viennent à l'intérieur d'openCPN sur un "bus", et tous les modules internes ont accès à tous les messages. Les messages ne peuvent être reçus, et éventuellement retransmis qu'en fonction de la configuration établie. Et pour chaque message, OpenCPN fera ce qu'il faut faire avec sans que l'utilisateur ait à y prêter attention. Par exemple, s'il s'agit d'un message AIS, le module AIS obtiendra le message et agira en conséquence. de même les plug-in pourront exploiter tous les messages.

La nouvelle interface utilisateur pour l'établissement des connexions peut être intimidante pour les nouveaux utilisateurs. Les remarques seront les bienvenues à ce sujet et en particulier concernant les boîtes de dialogue

Comme une aide au démarrage de versions suivants relatifs, OpenCPN fera naturellement la mise à niveau de la configuration pour ceux qui parte d'une version antérieure. S'il vous plaît prenez note de tous les problèmes que vous voyez dans cette version et alerter nous à ce sujet.

Situation générale:

Nous sommes très près de "geler" les évolutions pour la version OpenCPN 3.2.

Comme vous pouvez le comprendre, il y a un grand nombre de nouveaux messages traduisibles dans le fichier général de langue. Nous allons commencer à intégrer les nouvelles traductions sur la prochaine version bêta. [Up](#)

Remerciements particuliers à Jesperwe, Sethdart et Nohal pour leurs énormes contributions à cette version bêta. C'est vraiment incroyable ce qui peut arriver quand nous quadruplons nos ressources de développement.

Version 3.1.915 et 3.1.919

Fils à suivre :

- <http://www.cruisersforum.com/forums/f134/opencpn-beta-version-3-1-915-released-89152.html>
- <http://www.cruisersforum.com/forums/f134/opencpn-beta-version-3-1-919-released-89404.html>

Evolutions annoncées : de 44 à 53 dans la version 915 et 54 et 55 dans la version 919

[Up](#)

Changelog

- 44 Correct cursor images for wxWidgets 2.8.10
 - Corriger les images du curseur pour wxWidgets 2.8.10
- 45 Improve Status Bar readability across screen sizes.
 - Améliorer la lisibilité de la barre d'état pour différentes tailles d'écran.
- 46 Allow user to set the visibility of shared WPTs independently
 - Autoriser l'utilisateur à définir la visibilité des WPT partagés indépendamment
- 47 Extend S57 Light Sectors on mouse over.
 - Étendre S57 la présentation des secteurs des feux lors du survol avec la souris.
- 48 Correct for small scale ENC "NoCoverage" regions in quilting.
 - Corriger l'affichage, pour les petits échelles des cartes ENC .
- 49 Rework Canvas popup menu for better organization.
 - Mise en oeuvre de la nouvelle présentation des menus contextuels
- 50 Add new instruments to Dashboard PlugIn.
 - Ajout de nouveaux instruments dans le complément "Tableau de bord".
- 51 Implement new layout of Options dialog
 - Mettre en œuvre la nouvelle "Boîte à outils".
- 52 Improve Furuno route upload logic
 - Améliorer la logique dans le complément "Radar".
- 53 Correct cm93 rotated single chart rendering
 - Corriger le rendu graphique des CM93.
- 54 Correct crash on Options dialog invocation.
 - Correction de crash lors de la mise en place des options dans la version 915
- 55 Correct typo in CMake Mac build instructions to include styles in bundle.
 - Corrigez faute de frappe dans les instructions de compilation CMake Mac.

[Up](#)

Release Notes (3.1.915):

- 48. This change required an update in the OpenCPN binary database format. Consequently, the database will be automatically rebuilt upon the first invocation of OpenCPN 3.1.915. Do not be alarmed....
 - 48. Ce changement a nécessité une mise à jour dans le format de la base de données binaire. Par conséquent, la base de données sera automatiquement reconstruite à la première invocation de OpenCPN 3.1.915. Ne vous inquiétez pas ...
- 49. New Popup context menu structure, grouping items into sub-menus to avoid screen crowding. Comments welcome.
 - Nouvelle structure Popup des menus contextuels, regroupés en sous-menus pour réduire l'encombrement de l'écran. Commentaires sont les bienvenus.
- 51. A Big Deal! Thanks to Sethdart and Jesperwe for pulling this together. We look forward to your critical comments as we refine the new Options look. (btw, no longer called "Toolbox", now called "Options")
 - A Big Deal! Merci à Sethdart et Jesperwe d'avoir tiré cela en commun. Nous nous réjouissons de vos commentaires critiques pour que nous affinions cette nouvelles "Boîte à outils". (qui d'ailleurs, ne s'appelle plus «Boîte à outils», mais «Options»)
- 52. Furuno GPS users take note. This change allows a numeric, two digit OpenCPN route name (e.g. 10, 21, etc) to be utilized as the route number contained within the NMEA sentences uploaded to the GPS receiver.
 - Utilisateur de GPS Furuno prenez en note. Ce changement permet, grâce à un code numérique à deux chiffres associé aux routes, (par exemple 10, 21, etc) de faciliter le chargement des phrases NMEA sur le GPS.
- Dave travaille encore sur la mise à jour des flux de données multi-sources NMEA . Vous devriez voir ceci dans la prochaine version bêta.

[Up](#)

Beta Release notes (3.1.919) :

- Cette rapide Beta n'est faite que pour corriger des plantages aléatoires. Désolé pour le glitch

Bug et problèmes signalés :

Fichier de langues :

- Le fichier de langue, en français, pour cette version est disponible sur cette page : [DT 62](#)

[Up](#)

Version 3.1.814

Fil à suivre :

- <http://www.cruisersforum.com/forums/f134/opencpn-beta-version-3-1-814-released-87192.html>

Evolutions annoncées : de 28 à 43

Changelog

- 28. Correct for multiple tide/current dataset loading.
 - *Correction du mode de chargement des données externes de marées et courants*
- 29. Implement automatic/dynamic Great Circle [route](#) creation.
 - *Implémentation de la création automatique de grande route orthodromique*
- 30. Correct rotated WorldChart rendering.
 - *Amélioration du rendu des cartes mondiales*
- 31. Implement multiple partial cm93 dataset support.
 - *Implémentation du support des cartes CM93 partielle*
- 32. Implement enhanced Copy/Paste operations for KML objects.
 - *Implémentation du copier/coller pour les objets KML*
- 33. Implement specific interface to/from QtVlm sailing [route](#) optimizer.
 - *Mise en œuvre de l'interface spécifique avec QtVlm*
- 34. Change GPX Waypoint export policy to include points in routes as unique items.
 - *Modification du mode d'exportation GPX des waypoint des routes.*
- 35 Add UI dialog to allow user selection of [MOB](#) icon visibility.
 - *Ajout d'un dialogue permettant au utilisateur de gérer avec sécurité la visibilité de l'icône MOB de la barre d'icônes.*
- 36. Improve SingleChartMode pan/zoom dynamics
 - *Amélioration de la gestion de la vue panoramique/zoom d'une carte seule.*
- 37. Various UI enhancements.
 - *Diverses améliorations dans l'interface utilisateur*
- 38. Implement "confirm" dialog for deletion of shared waypoints.
 - *Implémentation d'un dialogue de "confirmation" lors de la suppression de waypoint partagés.*
- 39. Implement Undo/Redo function (ctrl-Z, ctrl-Y) for waypoint create/move/delete
 - *Implémentation d'une fonction de mémorisation des waypoint et marques avec fonction "Défaire/Refaire" pour la création, le déplacement et la suppression de waypoint et marques*
 - *Implémentation de deux raccourcis clavier Ctrl Z/Ctrl Y pour "Défaire/Refaire"*
- 40. Correct invisible track segment context menu selection ability. (FS#866)
 - *Correction menus contextuels concernant les traces.*
- 41. Implement chart printing for OpenGL (FS#846)
 - *Implémentation de l'impression des cartes en mode OpenGL*
- 42. Add HotKey (ctrl-B) for chart selector bar visibility.
 - *Ajout d'un raccourcis clavier pour masquer/démasquer la barre de cartes en bas de l'écran.*
- 42. Revamp right click context menu for [charts](#) to add sub-menus.
 - *Remise à plat totale de la façon d'afficher les menus contextuels*
 - *Cette transformation des menus contextuels exige une ré-habitude par les utilisateurs.*
- 43. Improve [AIS](#) Target Query dialog display format.
 - *Amélioration du dialogue concernant les propriétés des cibles AIS*

[Up](#)[Up](#)

Release Beta 3.1.814

- Release Notes:
General: There has been a lot of work involving the various display modes and interaction with the Background chart. This may be the most critical item to investigate on this Beta. And, of course, some new UI candy. 😊

29. Automatic Great Circle route creation. This is fun. Thanks, jesperwe.

36. Single Chart Mode: Allow greater zoom range, and do not automatically switch to another chart when the selected chart moves away from center-screen. Makes single chart mode less useful for [navigation](#), and more useful for general chart reading.

[Up](#)

• Ndlr : Fonction Défaire/Refaire :

- Ceci concerne :
 - Waypoint/marques : La création, le déplacement ou la suppression.
- Ceci ne concerne pas :
 - Waypoint/marques : Le changement d'icône, le changement de nom, le changement de position dans la fenêtre de propriétés.
 - Route : La création, le déplacement, la suppression, le changement de nom et des caractéristiques dans la fenêtre de propriétés.

- Trace : La création, la suppression ou le dédoublement ainsi que le changement de nom et des caractéristiques dans la fenêtre de propriétés.
- La mémorisation empile, les unes après les autres, les modifications, Par conséquent, pour revenir en arrière à une étape particulière, il faut défaire toutes les étapes intermédiaires.
- Cette fonction "Défaire/refaire" n'est pas forcément très pratique. Mais c'est mieux que rien.

Bug et problèmes signalés :

- Fonctionnement de l'icône de WMM non résolu.
- Affichage de l'icône du complément "FindIt" non résolu.
- Ctrl B ne fonctionne qu'une fois. il faut alors déplacer la carte pour que Ctrl B fonctionne à nouveau. ----> Correction annoncée dans la prochaine version. [Up](#)

Fichier de langues :

- Le fichier de langue, en français, pour cette version est disponible sur cette page : [DT_62](#)

Version 3.1.802

Fil à suivre :

- <http://www.cruisersforum.com/forums/f134/opencpn-beta-version-3-1-802-released-86460.html> [Up](#)

Evolutions annoncées : de 9 à 27

- 09. Improve Tide/Current manager and Toolbox UI to allow multiple concurrent HARMONIC datasets.
 - Améliorer le gestionnaire de marées actuel, dans la "Boîte à outils", pour afficher plusieurs fichiers harmoniques simultanément.
- 10. Implement Toolbar icon visibility selector dialog. jesperwe
 - Adjonction d'un menu contextuel pour afficher ou cacher chaque icône de la barres d'icônes (sans lui enlever ses fonctions). jesperwe
 - Dans la version actuelle, il restera au moins une icône pour pouvoir afficher toutes autres autres à nouveau.
 - Un débat a lieu concernant l'icône MOB. Son importance, dans la sécurité instantanée, plaide pour qu'elle ne soit pas masquée.
- 11. Correct some PlugIn toolbar icon crashes, WMM PlugIn especially.
 - Correction de quelques plantages des plugins, en particulier WMM. [Up](#)
- 12. Show ownship COG and HDT vectors when zoomed out (FS#842)
 - Afficher le cap et le vecteur HDT suivi par le bateau de l'utilisateur (FS # 842)
- 13. Set Traditional display style as default for upgrades and new installs.
 - Définir le style d'affichage traditionnel comme affichage par défaut pour les mises à jour et les nouvelles installations.
- 14. Extend implementation of PlugIn message scheme.
 - Étendre la mise en œuvre du mode d'affichage des messages des PlugIn (homogénéisation de la méthode).
- 15. Allow wmm_pi PlugIn to supply magnetic variation to system if there is no other valid source.
 - Permettre au plug-in wmm de fournir la variation magnétique au système s'il n'y a pas d'autre source valide.
- 16. Correct handling of UNKNOWN BSB chart projections
 - Corriger la manipulation des cartes BSB ayant certaines caractéristiques mal définies.
- 17. Add build rules for gentoo linux (FS#853)
 - Ajouter les règles de construction pour Gentoo Linux (FS # 853)
- 18. Implement copy/paste of lat/ion from Waypoint Properties and JumptoPosition dialogs. JesperWe
 - Mettre en œuvre un copier / coller de latitude / longitude à partir des propriétés des waypoints et pour le menu contextuel "Aller à la position ...". JesperWe
- 19. Implement double-click query for waypoints, routes, and tracks. JesperWe
 - Ouverture du gestionnaire ad-hoc par double clic sur un waypoint, une route ou une trace. JesperWe
- 20. Implement optional display of AIS target true dimensions.
 - Mettre en œuvre l'affichage facultatif des dimensions réelles, des cibles AIS, en fonction de l'échelle de la carte.
- 21. Implement Binary (.tcd) tide/current database support.
 - Mise en œuvre de l'affichage des marées et des courants avec la nouvelle méthode de choix des fichiers de données (. Tcd)
- 22. Improve UI for very small scale viewports.
 - Améliorer l'interface utilisateur pour les cartes à très petite échelle. [Up](#)
- 23. Implement new World Chart as small scale background.
 - Introduction d'une nouvelle carte de fond mondiale plus fine.
 - D'autres cartes encore plus fines sont accessibles ici :
 - <http://opencpn.org/ocpn/downloads/data/GshhsHiRes.zip>
- 24. Set default file name for GPX Route export.
 - Définir le nom de fichier par défaut pour l'exportation de route au format GPX.
- 25. Correct fault with creating route with existing waypoint nearby.
 - Corriger des anomalies lors de la création de route avec waypoint existants à proximité.
- 26. Correct handling of some S57 ENCs with ISO8559 characters embedded.
 - Corriger l'affichage de certaines cartes de type ENC S57 en tenant compte de la norme ISO8559.
- 27. Improve tide/current extended dialog display
 - Améliorer le dialogue lors de l'affichage des marées et courants.

Release Beta 3.1.802

Notes:

- 21.
 - This needs extensive testing. The binary (tcd) tide/current datasets are the most modern and theoretically accurate sources of data. We need to compare the results using the new tcd files against the results available from the existing .IDX harmonic files. The easiest way to do this is to run two concurrent sessions of OpenCPN, one in portable mode, with one using old .IDX data, and one using tcd data. Even better would be to run version 3.0.2 as portable, and compare with 3.1.802 using tcd data. This will test both the tcd files as well as the new internal data structures of O.
 - If you have particular online sources for tcd data, please share them here.
 - Ceci nécessitera de nombreux essais. Les nouvelles données binaires (TCD) relative aux marées sont les sources les plus modernes et théoriquement exactes des données. Nous avons besoin de comparer les résultats en utilisant les nouveaux fichiers tcd par comparaison aux résultats disponibles à partir des anciens fichiers existants.
 - La meilleure façon de faire cela est de lancer deux sessions simultanées de OpenCPN, l'un en mode portable, l'autre en mode stable. Encore mieux serait de lancer la version 3.0.2 comme portable, et de comparer avec l'aide de données tcd 3.1.802. Cela permettra de tester les deux fichiers les tcd ainsi que les nouvelles structures de données internes de O.
 - Si vous avez particulier les sources de données en ligne pour tcd, s'il vous plaît de les partager ici.
- 23. Source builders note: You must install OpenCPN once to establish the necessary data files to support the World Chart
 - model. This is automatically done by the retail Windows installer.
 - Vous devez installer OpenCPN une fois pour établir des fichiers de données nécessaires pour utiliser le modèle de carte mondiale. Cela se fait automatiquement par l'installateur de détail de Windows.
- 26. If you are seeing unprintable characters in some non-US S57 ENC, you will need this fix. Delete the associated SENC files to have then automatically rebuilt.
 - Si vous voyez des caractères non-imprimables dans certains S57 non les États-Unis ENC, vous aurez besoin de ce correctif.
 - Supprimer les fichiers associés SENC avoir alors automatiquement reconstruites. [Up](#)

Quelques commentaires complémentaires dus à Jesper We:

- 18. Implement copy/paste of lat/lon from Waypoint Properties and JumpToPosition dialogs.
 - A Copy will copy lat + long in the format currently set in the Settings.
 - A Paste will try to be smart about parsing the format, and accepts *a lot* of different syntaxes. Even the GPX <wpt lat="0.00" long="0.00"> should work.
 - When you open the Jump To... dialog it automatically tries to parse the paste buffer and use the result if it works.
 - Mettre en œuvre un copier / coller de latitude / longitude à partir des propriétés des waypoints et des dialogues JumpToPosition.
 - Une copie sera copiée lat + long dans le format actuellement défini dans les Paramètres.
 - Le "collage" donnera des résultats qui devraient être adaptés à l'analyse de la forme, et acceptera * beaucoup * de syntaxes différentes. Même le GPX <wpt lat="0.00" long="0.00"> devrait fonctionner.
 - Lorsque vous la commande "Allez à" ... il essaie automatiquement de coller le contenu.
- 23. Implement new World Chart as small scale background.
 - The 3 lower resolutions of the Gshhs are included in the install, the higher res files are available at <http://opencpn.org/ocpn/downloads/data/GshhsHiRes.zip>
The files go in <install_dir>/gshhs
The <install_dir>wvsdata can be removed.
 - Mettre en œuvre la nouvelle carte mondiale, en toile de fond, à petite échelle.
 - Les résolutions inférieures des GSHHS sont inclus dans l'installation, les fichiers supérieurs résolution sont disponibles à <http://opencpn.org/ocpn/downloads/data/GshhsHiRes.zip>
Les fichiers vont dans le <dossier_d'installation> / GSHHS
Le wvsdata peut être retiré du dossier d'installation. [Up](#)
- 26. Correct handling of some S57 ENC with ISO8559 characters embedded.
 - The note above is a bit off. Non-US S57 ENC which had accented characters in strings lost those strings completely before this beta. This means that you will not see any unprintable characters in current charts, you will see nothing at all, as the attributes (like OBJNAM or INFORM) were lost in the conversion previously.
 - So any non-english ENC charts where you feel there should be more text with characters like yüèääö etc, delete the converted files and reconvert, and the texts should now be there.
 - Corrigez la manipulation de certaines S57 ENC avec des caractères ISO8559.
 - La note est ci dessus est un peu inadaptée. Certaines cartes S57 ENC comportent des caractères accentués comme "yüèääö". Ces caractères étaient perdus avant cette version bêta. Cela signifie que vous ne voyez pas certaines propriétés ou attributs (comme OBJNAM ou informer) avec les versions précédentes d'OpenCPN

Bug et problèmes signalés :

- Problème avec la marque MOB. --> faut il pouvoir la masquer ?
- Disparition des icônes (affichage) dans le gestionnaire de waypoint après modification d'un waypoint.
- Mauvais fonctionnement de l'affichage des marées avec cette version. Des erreurs de niveau apparaissent. [Up](#)

Fichier de langues :

Le fichier de langue, en français, pour cette version est disponible sur cette page : [DT 62](#)

Version 3.1.714

Fil à suivre :

- <http://www.cruisersforum.com/forums/f134/opencpn-beta-version-3-1-714-released-85319.html> [Up](#)

Evolutions annoncées : de 1 à 8

• Changelog

1. Manual Merge from 3.0.2

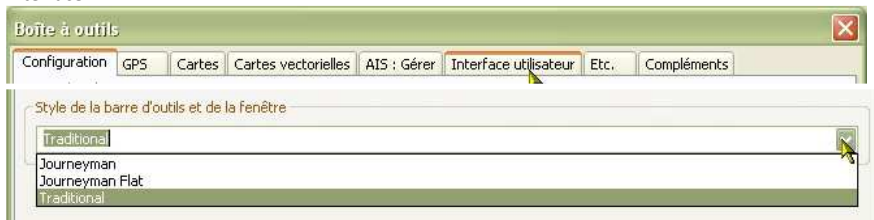
- Possibilité de mettre cette version en parallèle de la version 3.0.2

• 2. Implement UI Theme support with Traditional and two new themes. Thanks, Jesperwe!

- Trois nouvelles barres d'icônes sont proposées.



- A cette occasion, l'onglet "Langues/polices" de la "Boîte à outils" change de nom et devient "Interface utilisateur" ("User interface")



- Autre nouvelle intéressante glanée sur le Cruisers Forum :

- Le mode de fonctionnement des icônes a été revu
- OpenCPN pourra, bientôt, fonctionner sur les écrans tactiles

• 3. Allow user selection of status bar font. jesperwe.

- Possibilité de choisir la police et la taille des caractères de la barre de statut.
 - Rendez vous dans le nouvel onglet "Interface utilisateur",
 - Dans "Eléments de textes", choisissez "Barre d'état" ("StatusBar"),
 - Faites vos choix,
 - mais l'espace disponible dans la barre de statut ne change pas,
 - c'est la largeur d'écran qui la limite,
 - cela rend cette possibilité peu utilisable sur les petits écrans.

• 4. Show total route length in route rollover popup. jesperwe

- La longueur totale d'une route apparait maintenant dans le pop up jaune qui s'affiche lorsqu'on passe la souris sur un segment de la route.



- La petite faute de frappe dans "Total length" - "Longueur totale", en Français - sera corrigée dans la prochaine version bêta.

• 5. Implement "copy-to-clipboard" from Route Properties and Tracks dialogs. jesperwe

- Un nouveau menu contextuel dans la fenêtre du gestionnaire de route.
 - Clic droit sur la ligne d'un waypoint,
 - "Copy all as text" = "Copier tout comme du texte"
 - Le contenu de la fenêtre est copié et utilisable, par collage, dans un logiciel de traitement de texte par exemple.

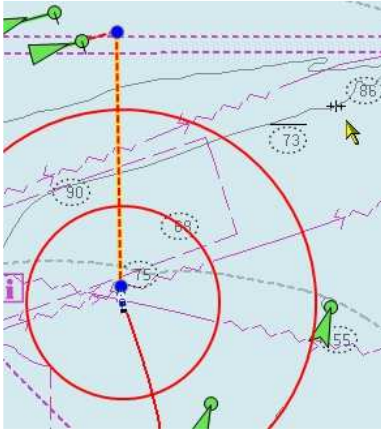


• 6. Allow edit of waypoints in Route Properties dialog. jesperwe

- Nouveau menu contextuel dans la fenêtre du gestionnaire de route
 - Clic droit sur la ligne d'un waypoint
 - "Waypoint properties ..." = "Waypoint : Propriétés ..."

- La fenêtre de propriété de ce waypoint s'ouvre et il est possible de documenter le waypoint.

- 7. Add dynamic menu for [AIS](#) targets to show/hide CPA line. Thanks tom-r
 - Nouveau menu contextuel, dynamique, concernant l'AIS.
 - Clic droit sur une cible AIS
 - "Show AIS target CPA" = "AIS : Montrer la CPA"
 - Un trait en pointillé apparaît et montre le lieu ou aura lieu la CPA
 - Ce trait peut :
 - être caché par un autre menu contextuel nouveau
 - "Hide AIS target CPA" = "AIS : Cacher le lieu ou aura lieu la CPA"
 - Ce trait peut aussi disparaître automatiquement - (c'est en cela qu'il est dynamique) - si les trajectoires des deux bateaux ne justifient plus l'existence d'un lieu de rencontre.



[Up](#)

- 8. Add CPA/TCPA to [AIS](#) Target List Thank tom-r
 - Deux nouvelles colonnes dans la liste des cibles AIS , la CPA et la TCPA, au bout à droite.

- Release Beta 3.1.714

Notes:

- 2-6. l'll let jesperwe describe this major update.
- 7-8. Similar for tom-r, please.

Bug signalés :

- Problème avec la marque MOB. --> Résolu en version 3.1.802
- Défaut d'affichage sous le signal du GPS avec OpenGL Off --> Résolu en version 3.1.802
- Problème d'affichage de l'icône du complément "Radar".
- Dysfonctionnement du plugin "WMM" au niveau de l'icône dans la barre d'icônes
 - Des crash peuvent être observés.
- Voir le fil dans le cruisers forum.

[Up](#)

Fichier de langues :

- Le fichier de langue, en français, pour cette version est disponible sur cette page : [DT 62](#)

[Aller au plan du site](#)

[Haut de page](#)

Copyright : Ce site web est protégé contre toute utilisation commerciale.
Dernière modification de cette page : 14/01/2013