



## OpenCPN, selon Shoreline

[Plan du site](#) ---> [Plus loin](#) ---> Les plug-in : Livre de bord automatique

P\_12 LogBook, Livre de bord

Validité : Version bêta 3.1.xxxx

 [Version pdf imprimable](#)

A quoi ça sert ?

- Ce complément permet de créer et de documenter un livre de bord pour chaque navigation.
- Qui peut l'utiliser :
  - Les voiliers
  - Les unités à moteurs
- Particularité :
  - Il fonctionne partiellement en "collaboration" avec un autre complément : "FindIt, Gestionnaire de stock" ( Voir [P\\_13](#) )

[Up](#)

Ndlr :

- Cette page, quoique pouvant paraître bien avancée, est loin d'être terminée.
- Il est demandé aux lecteurs toute leur indulgence,
  - Et ceci d'autant qu'il faut être dubitatif sur certains points du fonctionnement de ce complément.
  - Autrement dit, il y a quelques bugs à résoudre par le concepteur.

### Installation et Préparation

[Télécharger/Installer](#)

[Activation](#)

[Les préférences](#)

[Les modèles](#)

En général

Description et fonctionnement des onglets

[Fonctionnement](#)

["Livre de bord"](#)

["Aperçu"](#)

["Equipage"](#)

["Bateau"](#)

["Maintenance"](#)

Télécharger et installer le complément

- Selon la version d'OpenCPN, différentes versions successives ont été mises en ligne.
  - La version pour OpenCPN 3.0 est téléchargeable ici :
    - <http://opencpn.org/ocpn/downloadplugins>
- Le fichier que vous téléchargez est un exécutable qui permet d'installer automatiquement le complément

[Up](#)

A) Cliquez sur le fichier d'installation

et dites "Executer"



[Up](#)

B) Choisissez votre langue d'installation



[Up](#)

## C) Choisissez votre mode d'installation

- En temps normal, choisissez "Normal installation"
- Si vous avez une installation "parallèle" de OpenCPN 3.0, et que vous voulez installer le LogBook dans cette installation parallèle, choisissez "Parallel installation"
- Pour une installation sur clé USB, commencez par installer dans le PC puis voyez cette page : [DT\\_53](#)



Up

## D) Choisissez le dossier d'installation

- En temps normal, si vous avez laissé OpenCPN s'installer tout seul, laissez faire sans rien modifier.
- Si vous voulez faire une installation parallèle, vérifiez que le dossier proposé est bien le bon. Sinon, sélectionnez un autre dossier.



Up

## E) C'est fini.



Up

*Activation du complément :*

Après l'installation d'OpenCPN, la barre d'icônes du haut de l'écran, ne comporte pas l'icône de ce complément

Up

L'outil "LogBook-Konni" n'est pas en service. -----> *Avant tout, il faut mettre en service l'outil "LogBook" :*



Up

- Mise en service de l'outil "LogBook" :
  - Aller dans la "Boîte à outils", onglet "Compléments",
  - Cliquer sur l'icône "LogBook",

- Cliquer sur "Permettre".

Du changement.



Up

- A ce stade, l'outil est activé et l'icône est affichée :



Les préférences :

- Les préférences de ce compléments sont nombreuses et organisées en quatre onglets :
  - "Comportement" qui gère les affichages autorisés, l'automatisme du remplissage, la mise en place et la suppression de toutes les données et du complément lui même,
  - "Capacité" qui gère les volumes des réservoirs et des productions,
  - "Abréviations" des unités de mesures,
  - "Chemin" vers différents fichiers et outils informatiques dans le PC.

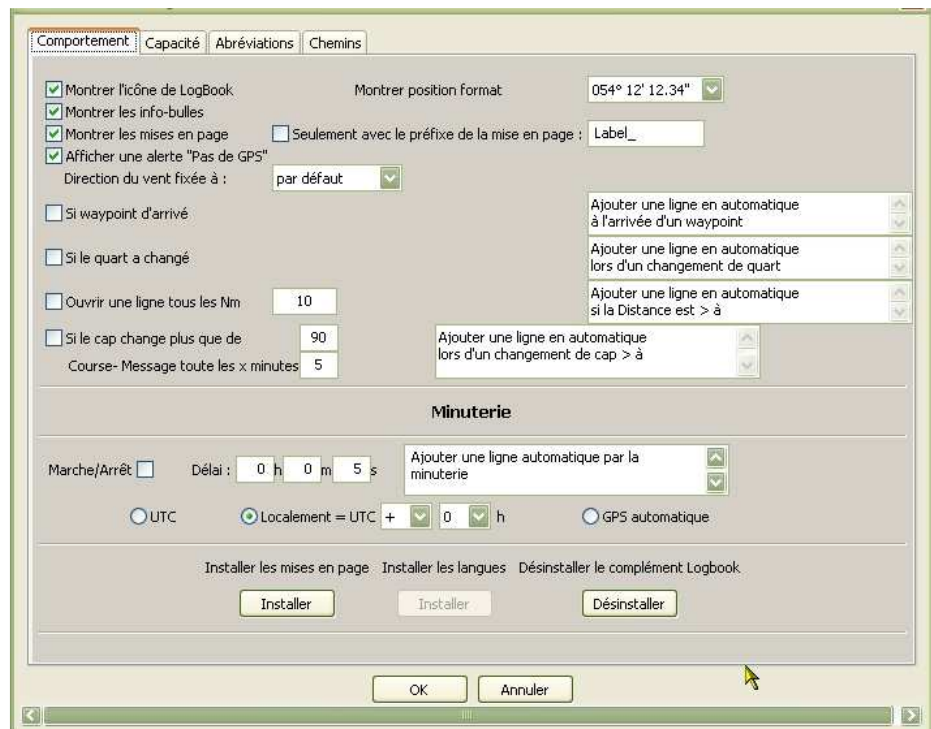
Up

La partie du haut sert à choisir certains affichages

La partie suivante sert à décider du déclenchement automatique d'entrées d'information dans le livre de bord

La troisième partie, intitulée "Minuterie" gère le fonctionnement de la minuterie

La partie du bas sert à choisir des formats et présentation d'affichage de livre de bord et éventuellement à désinstaller complètement le complément et tous les fichiers associés.



Up

Cet onglet permet d'entrer les capacités des différents "réservoirs" du bateau

**Réservoir d'eau.**

Notez que vous pouvez librement remplacer "Gal" par "Litre" si cela vous convient mieux

**Réservoir de carburant**

Notez que vous pouvez librement remplacer "Gal" par "Litre" si cela vous convient mieux

**Batteries**

Entrez ici la capacité de vos parcs de batteries en "ampère-heure"

[Up](#)

Cet onglet sert à choisir les unités de mesure par l'intermédiaire de l'abréviation que vous choisirez pour chacune d'entre elles.

"Temps", traduisez "météo"

Pour le choix de la capacité, veuillez à être cohérent avec l'onglet "Capacité"

Et pour ceux qui n'ont pas de réseau NMEA .... ou s'il est en panne, entrez ici manuellement vos valeur pour la navigation en cours.

[Up](#)

LogBook a besoin de connaître la localisation, dans votre PC de certains logiciels pour pouvoir les lancer automatiquement.

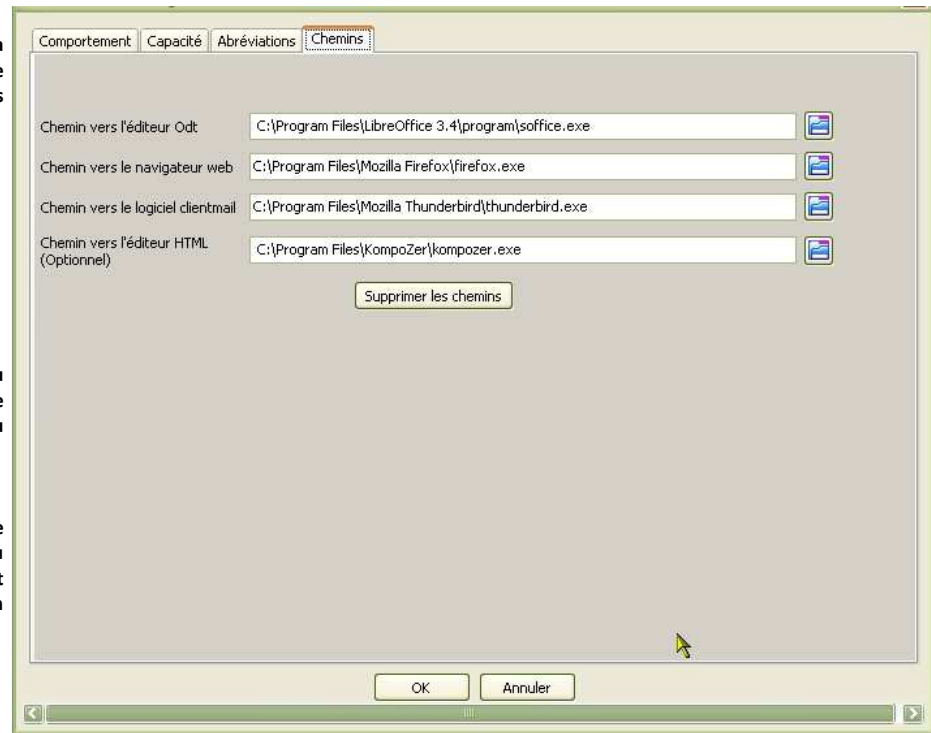
OpenOffice/LibreOffice/Word/ ou ...  
Internet  
explorer/Firefox/Chrome/ ou ...

Thunderbird/ ou ...  
Komposer/ ou ...

Dans chaque ligne, le bouton bleu au bout à droite sert à explorer le PC pour trouver l'adresse du logiciel.

Nota bene :

Pour trouver facilement l'adresse des logiciels, allez dans le bureau et sélectionnez l'icône qui leur est associée. C'est simple et le chemin est immédiatement mis en place.



[Up](#)

- Cliquez sur un des quatre boutons bleus,
- rendez vous sur le bureau où se trouve, en principe, les raccourcis de vos logiciels préférés.
- Sélectionnez le raccourci ad-hoc,
- Validez.



- Répétez l'opération pour chaque chemin ...

[Up](#)

- LogBook pourra ouvrir, automatiquement, l'un ou l'autre, des quatre logiciels à chaque fois qu'il le faudra.



Installation des modèles :

- Les modèles des différents fichiers s'installent automatiquement lors de l'installation du complément "Logbook".

[Up](#)

Le fonctionnement :

Généralités :



[Up](#)

La fenêtre avec ses 5 onglets :

[Up](#)

- Livre de bord
  - Navigation
  - Temps
  - Moteur/Voile
- qui comporte lui même 3 sous onglets
  - avec 14 colonnes,
  - avec 13 colonnes,
  - avec 20 colonnes.
- Aperçu
- qui comporte lui même 32 colonnes
- Equipage
  - Liste de l'équipage
  - gestion des quart
- qui comporte lui même :
  - en partie haute avec 15 colonnes
  - en partie basse avec 16 colonnes
- Bateau
  - Bateau
  - Equipement
- qui comporte lui même :
  - en partie haute avec 8 lignes
  - en partie basse avec 4 colonnes
- Maintenance
  - Action
  - Réparations
  - Pièces à acheter
- qui comporte lui même 3 sous onglets :
  - avec 7 colonnes
  - avec 2 colonnes
  - avec 6 colonnes

[Up](#)[Up](#)**Comment utiliser cet outil :**

- Il y a des :
  - cases à cocher,
  - zones à remplir
  - menus déroulant
  - menus contextuels
- Les colonnes qui apparaissent peuvent être masquées, ou démasquées, à l'aide de menus contextuels
- On peut enclencher une minuterie qui permet la création et remplissage automatique de ligne dans le livre de bord
- On peut mettre en œuvre un affichage :
  - imprimable au format "odt" et éditable avec un logiciel de traitement de texte comme OpenOffice, LibreOffice ou Word.
  - affichable comme un site web au format html.

[Up](#)**Exploiter les données automatiques :**

- Par "données automatiques", il faut entendre les données qui transitent par le réseau NMEA et qui entre dans le PC.
- Elles peuvent être de nature très variées :
  - Vitesse fond,
  - Vitesse eau,
  - Cap fond,
  - Cap compas,
  - Vitesse du vent,
  - Niveau de carburant dans le réservoir de gazole
  - Niveau d'eau dans le réservoir d'eau douce,
  - Quantité d'eau produite par le générateur d'eau douce,
  - Vitesse de rotation d'un moteur,
  - Energie produite,
  - Energie consommée,
  - Etc, Etc ...
- Ces données automatiques, si elles transitent dans le PC, sont enregistrées, automatiquement, dans chaque nouvelle ligne créée dans le livre de bord.
- Toute ligne créée dans un des onglets du livre de bord, est, simultanément, créée dans les autres onglets.

[Up](#)

**Enclencher la minuterie :**

- Il faut créer une première ligne avec le bouton "Ajouter une ligne"
- Faire un clic droit dans une des colonnes de cette ligne
- Choisir "Choisir l'intervalle de temps" pour régler l'intervalle de temps,
- Choisir "Minuterie" pour l'enclencher.
- Une fois enclenchée, à intervalle régulier :
  - La fenêtre du complément "LogBook" s'ouvre, même si vous l'avez fermée au préalable
  - Toutes les données automatiques sont enregistrées
  - Il est possible de remplir les colonnes qui restent vierges



**Laisser faire :**

- Il ne faut pas la fermer la fenêtre du complément "logBook":
  - Il faut la ranger en utilisant la case qui provoque le rangement :
- Les enregistrement se font en arrière plan
- Il est possible de y accéder librement et de compléter les colonnes.



**Un exemple d'enregistrement automatique à l'aide de la minuterie :**

Livre de bord actif - Minuterie active - Délai : 0 h 0 m 30 s

Route	Date	Heure	Signature	Distance	Distance totale	Position	COG Rte fond	Cap compas	SOG Vit. fond	STW Vit. eau	Profon
1	21/06/2011	05:54:28		0,00 NM	0,00 NM	049° 27' 24,12" N	285,70°		0,00 Kts		
2	21/06/2011	05:56:14		0,00 NM	0,00 NM	049° 27' 24,18" N	50,40°		0,00 Kts		
3	21/06/2011	05:58:00		0,00 NM	0,00 NM	049° 27' 24,18" N	50,40°		0,00 Kts		
4	21/06/2011	05:59:48		0,03 NM	0,03 NM	049° 27' 23,04" N	189,00°		3,40 Kts		
5	21/06/2011	06:01:34	S	0,10 NM	0,13 NM	049° 27' 17,82" N	106,50°		3,90 Kts		
6	21/06/2011	06:03:18	S	0,11 NM	0,24 NM	049° 27' 18,24" N	66,60°		3,90 Kts		
7	21/06/2011	06:04:56	S	0,11 NM	0,35 NM	049° 27' 21,30" N	55,20°		3,90 Kts		
8	21/06/2011	06:06:36	S	0,11 NM	0,46 NM	049° 27' 25,44" N	41,90°		4,50 Kts		
	21/06/2011	06:08:18	S	0,12 NM	0,58 NM	049° 27' 30,36" N 002° 31' 17,76" W	47,00°		4,80 Kts		

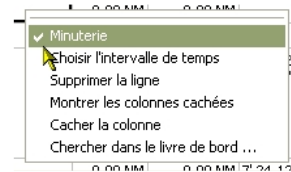
- Le bateau n'avait, lors de cette navigation, comme données "automatiques", que les données de l' AIS et du GPS.
- Les autres colonnes doivent donc être documentées "à la main".

**Ndlr :**

- Pour cet exemple, le complément "VDR" a été utilisé pour simuler une navigation, en utilisant des données enregistrées en 2011.

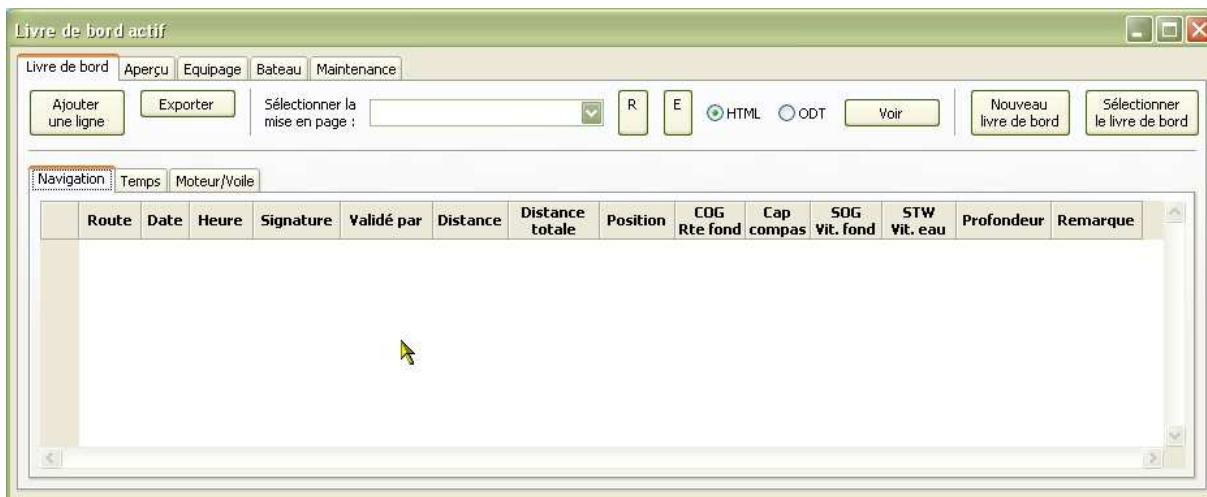
**Attention :**

- Lorsque la navigation est terminée, couper la minuterie avant d'arrêter OpenCPN.
  - Pour cela décochez la ligne "Minuterie" dans le menu contextuel obtenu par clic droit dans une des colonnes.



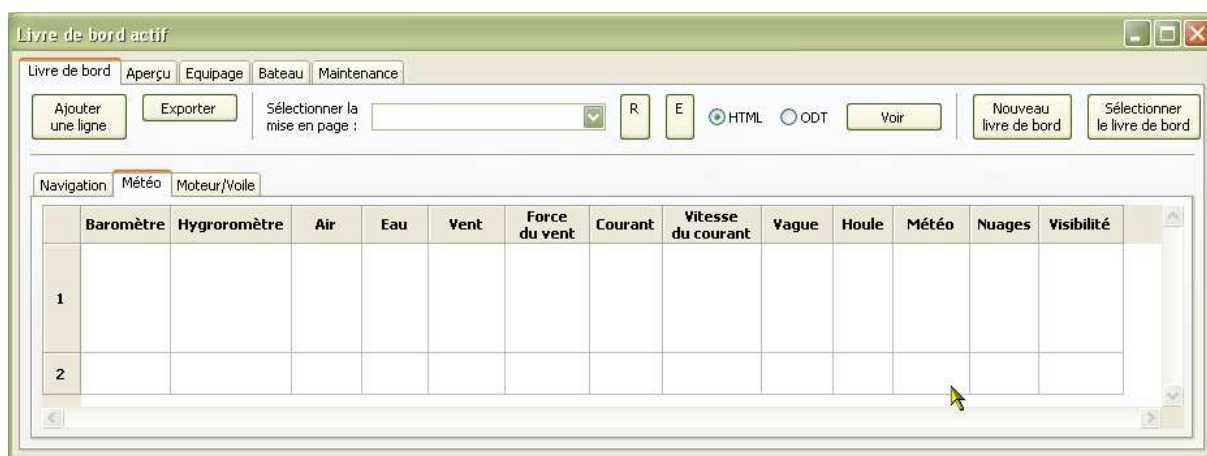
L'onglet "Livre de bord" :

Sous-onglet "Navigation"



[Up](#)

- Le sous-onglet "Navigation" du livre de bord, est destiné à recevoir toutes les données de navigation.

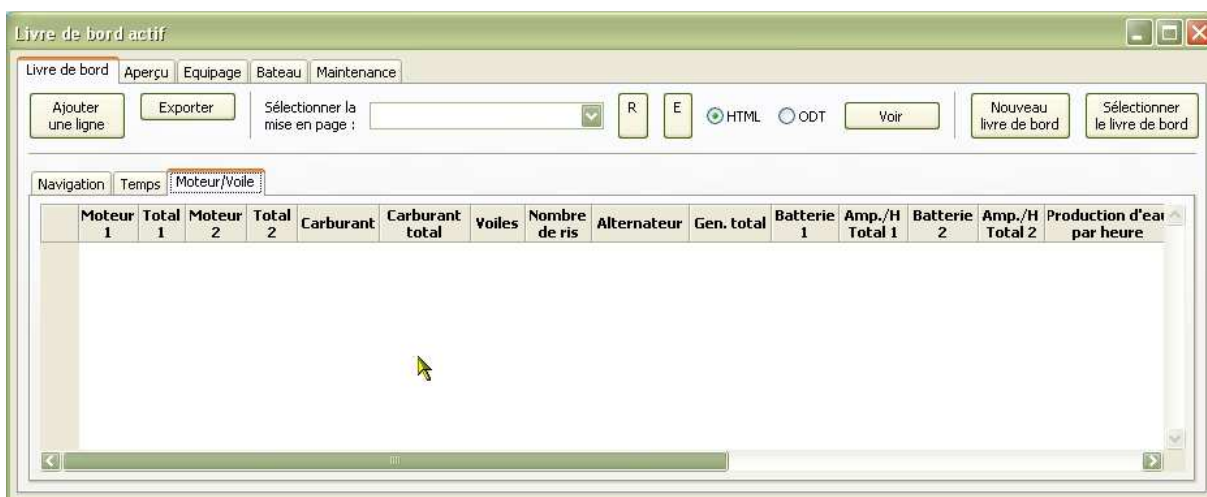


[Up](#)

- Le sous-onglet "Météorologie" reçoit toutes les données météorologiques

Ndlr :

- Ne pas confondre un "hygromètre", qui mesure l'humidité ambiante avec un "hydromètre", qui mesure la densité d'un liquide.



[Up](#)

Le sous-onglet "Moteurs/Voiles" reçoit toutes les données relatives aux moyens de propulsion.

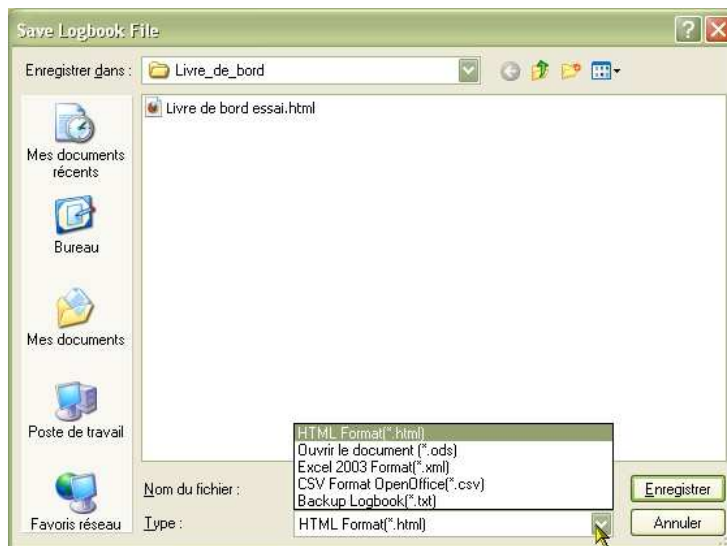
Les boutons du haut de l'onglet "Livre de bord":

Ajouter une ligne

- Ajoute une ligne dans le livre de bord.



**Exporter**



- Exporte le livre de bord en cours selon une mise en page pré-définie avec quatre modèles différents
  - le modèle html qui s'ouvrira avec votre navigateur préféré (firefox, internet explorer, Chrome, etc ...)
  - le modèle .xml qui s'ouvrira avec votre tableur préféré (Excel ou calc)
  - le modèle .csv qui s'ouvrira aussi avec un tableur
  - le modèle .txt qui s'ouvrira avec un éditeur de texte comme notepad.

Sélectionner la mise en page

R Recharge les modèles de fichier d'exportation

E Edite un fichier d'exportation et permet de le modifier

"Html" Choix du format. Ce bouton exclu le suivant

"Odt" Choix du format. Ce bouton exclu le précédent

"Voir" Permet de voir les données dans le format sélectionné.

[Up](#)

Onglet "Aperçu" :



Avec ses 32 colonnes, il contient vraiment beaucoup d'information. Ci dessus, les colonnes de la partie gauche

[Up](#)



Les colonnes de la partie centrale, accessibles grâce au curseur horizontal du bas de la fenêtre.

[Up](#)



Et ci dessus les colonnes de la partie droite elle aussi accessible par le curseur du bas de la fenêtre.

[Up](#)

Les boutons du haut de l'onglet "Aperçu" :

Exporter

- Exporte dans un fichier

Sélectionner la mise en page

- Sélectionne la mise en page dans laquelle se fera l'exportation

- R
- Recharge les modèles de fichier d'exportation
- E
- Edite un fichier d'exportation et permet de le modifier
- "Html"
- Choix du format. Ce bouton exclu le suivant
- "Odt"
- Choix du format. Ce bouton exclu le précédent
- Bouton radio "Livre de bord actuel"
- Affiche l'aperçu du livre de bord actuel
- Bouton radio "Tous les livres de bord"
- Affiche l'aperçu de tous les livres de bord disponibles
- Bouton radio "Sélectionner le livre de bord"
- Permet de choisir un livre de bord pour lequel on veut l'aperçu.

L'onglet "Equipage" :

- Sans sous-onglet, mais avec deux parties distinctes, qui permettent :
  - pour celle du haut de gérer la liste des membres de l'équipage,
  - pour celle du bas de gérer les quarts.

Les boutons du haut de l'onglet "Equipage" :

Ajouter un membre d'équipage

Exporter

Sélectionner la mise en page

R Recharge les modèles de fichier d'exportation

E Edite un fichier d'exportation et permet de le modifier

"Html" Choix du format. Ce bouton exclu le suivant

"Odt" Choix du format. Ce bouton exclu le précédent

"Voir" Permet de voir les données dans le format sélectionné.

L'onglet "Bateau" :

- Encore un onglet sans sous onglet. Mais encore une fois, deux parties distinctes qui sont présentées ci dessous.
- Notez la présence d'un bouton à double rôle :
  - "Voir l'équipement" qui permet de voir la partie basse.
  - "Voir l'équipement" pour avoir accès à la partie haute à nouveau.

- Dans cette partie haute, ce sont les caractéristiques générales du bateau qui sont recensées.

- Dans cette partie basse, ce sont les équipements du bateau qui peuvent être introduits

#### Les boutons du haut de l'onglet "Bateau" :

Ajouter un équipement	Ajoute une ligne dans la zone "Equipement"
Voir l'équipement	Bascule l'affichage sur la partie basse de l'onglet
Voir les caractéristiques	Bascule l'affichage sur la partie haute de l'onglet
Exporter	Permet l'exportation de l'équipage dans un fichier.
Sélectionner la mise en page	Sélectionne la mise en page dans laquelle se fera l'exportation
R	Recharge les modèles de fichier d'exportation
E	Edite un fichier d'exportation et permet de le modifier
"Html"	Choix du format. Ce bouton exclu le suivant
"Odt"	Choix du format. Ce bouton exclu le précédent
"Voir"	Permet de voir les données dans le format sélectionné.

#### L'onglet "Maintenance" :

Trois sous-onglets dans cet onglet.

[Up](#)

[Up](#)

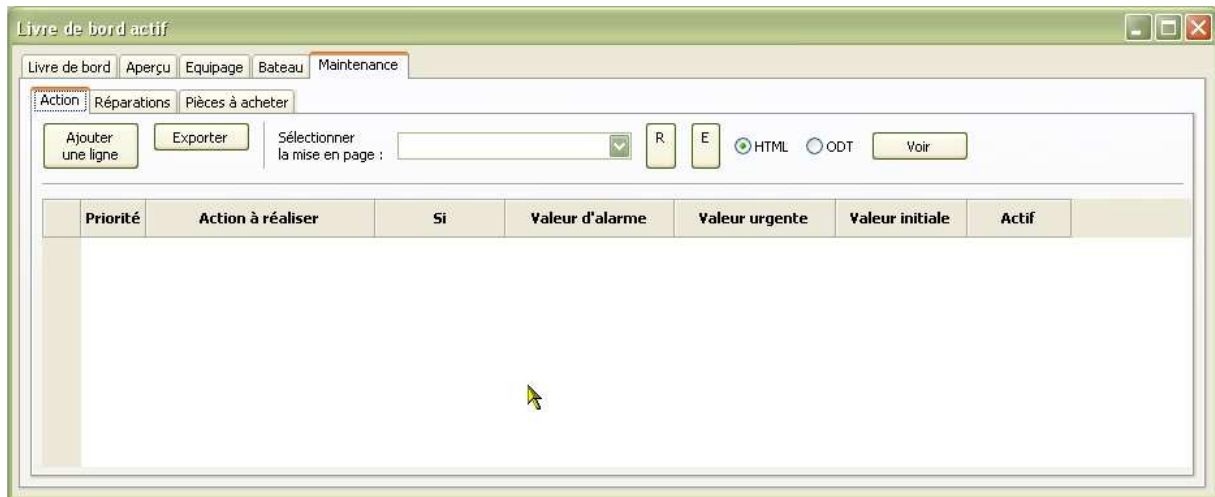
[Up](#)

[Up](#)

[Up](#)

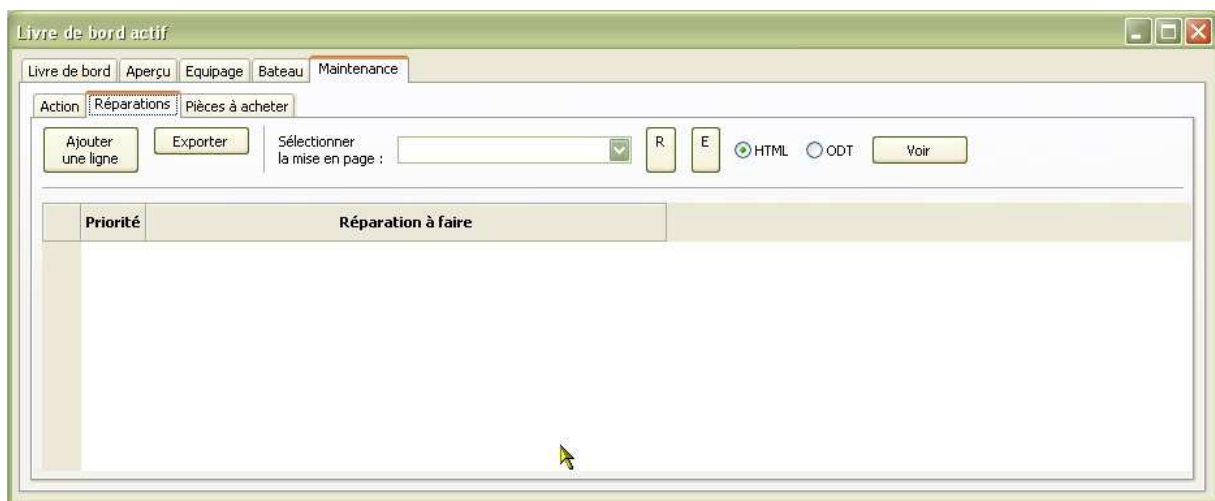
[Up](#)

[Up](#)



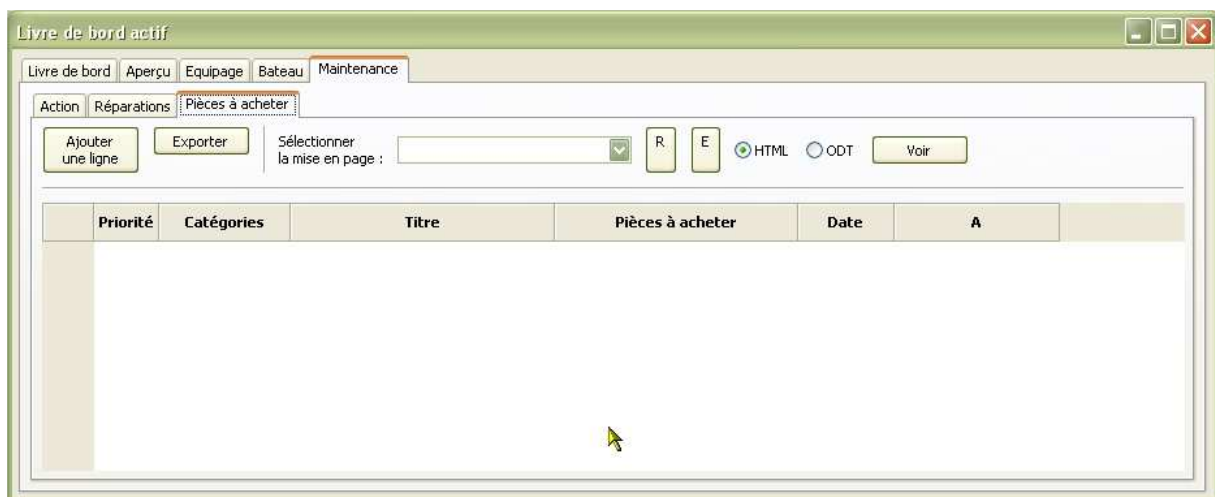
[Up](#)

- Ci dessus, le sous-onglets des actions à mener.



[Up](#)

- Ci dessus, le sous-onglet des réparations à effectuer



[Up](#)

Et enfin, le sous-onglet de la liste des achats à réaliser.

*Les boutons du haut de l'onglet "Maintenance"*

- |                              |   |
|------------------------------|---|
| Ajouter une ligne            | Ajoute une ligne  |
| Exporter                     | Exporte dans un fichier   |
| Sélectionner la mise en page | Sélectionne la mise en page dans laquelle se fera l'exportation |
| R                            | Recharge les modèles de fichier d'exportation                   |
| E                            | Edite un fichier d'exportation et permet de le modifier         |

[Up](#)

"Html"	Choix du format. Ce bouton exclu le suivant
"Odt"	Choix du format. Ce bouton exclu le précédent
"Voir"	Permet de voir les données dans le format sélectionné.

*Problème de traduction :*

Ndlr :

- La "fabrication" du fichier de langue a comporté 3 étapes.
  - L'original en Allemand,
  - sa traduction en Anglais par le concepteur du complément
  - la traduction en Français.
- Mais "Tradutore, traditore", autrement dit "Traducteur, traître". Et avec deux étapes de traduction, encore plus..
- De plus, certains items n'ont jamais été vu en fonction par le traducteur Français, faute d'avoir pu expérimenter toutes les situations envisageables.
  - Et par conséquent, la qualité de la traduction, en Français, de quelques items, reste à confirmer.

[Up](#)

[Aller au plan du site](#)

[Haut de page](#)

Copyright : Ce site web est protégé contre toute utilisation commerciale.  
Dernière modification de cette page : 3/01/2013